



22- MERINO SUPER - SPORT

MODELO
22
FIL KATIA



pág. 17

MERINO SUPER-SPORT

ESPAÑOL

TALLAS: -a) 38-40-42 -b) 44-46-48 -c) 50-52
El modelo fotografiado corresponde a la talla:
 -a) 38-40-42

MATERIALES
 MERINO SUPER-SPORT col. 8: -a) 22 -b) 24
 -c) 26 ovillos
 1 cierre a presión grande
 1 trabilla de fantasía

Agujas	Puntos empleados
Nº 5 ½, Nº 8 y Nº 9	<ul style="list-style-type: none"> • <i>P. jersey der.</i> (ver pág. de p. básicos) • <i>P. elástico 1x1 tubular</i> (ver explicación) • <i>P. fantasía</i> (ver gráficos A y B)

P. elástico 1x1 tubular: * 1 p. der., subir el hilo y pasar 1 p. cogido al rev. sin hacer, bajar el hilo * y repetir de * a *.
 Trab. todas las vtas. igual.

MUESTRA DEL PUNTO
 Las medidas que se dan son con la muestra **planchada** a vapor con mucha precaución
 A p. *jersey der.*, ag. nº 5 ½
 10x10 cm. = 13 p. y 18 vtas.
 A p. *fantasía*, ag. nº 8
 10x10 cm. = 17 p. y 16 vtas.

Copyright © FIL KATIA

ESPALDA

Con ag. n° 9 **montar** -a) 90 p. -b) 98 p. -c) 106 p. Trab. 2 vtas. a p. *elástico 1x1 tubular* y **cambiar** a las ag. n° 8 y continuar trab. a p. *fantasía* según la letra A del gráfico A.

A 14 cm. de largo total, **cambiar** a las ag. n° 5 ½ y continuar trab. a p. *jersey der.*, **menguando** en la 1ª vta. -a) 22 p. -b) 22 p. -c) 24 p. repartidos. Quedarán -a) 68 p. -b) 76 p. -c) 82 p.

Sisas: A 52 cm. de largo total, **cerrar** en ambos lados en cada inicio de vta.:

-a) 1 vez 5 p.

-b) 1 vez 7 p.

-c) 1 vez 8 p.

Quedarán: -a) 58 p. -b) 62 p. -c) 66 p.

Hombros: A -a) 20 cm. -b) 21 cm. -c) 22 cm. contando desde el inicio de las sisas, **cerrar** en ambos lados, en cada inicio de vta.:

-a) 1 vez 8 p., 2 veces 5 p.

-b) 1 vez 9 p., 2 veces 5 p.

-c) 1 vez 10 p., 2 veces 5 p.

Escote: A 3 cm. contando desde el inicio de los hombros, **cerrar** los -a) 22 p. -b) 24 p. -c) 26 p. restantes.

DELANTERO DERECHO

Con ag. n° 9 **montar** -a) 58 p. -b) 62 p. -c) 66 p. Trab. 2 vtas. a p. *elástico 1x1 tubular* y **cambiar** a las ag. n° 8 y continuar trab. a p. *fantasía* según el gráfico -a) A -b) B -c) A.

A 14 cm. de largo total, dejar los 30 p. del extremo derecho en *espera* y **cambiar** a las ag. n° 5 ½ y continuar trab. con los -a) 28 p. -b) 32 p. -c) 36 p. restantes a p. *jersey der.*, **menguando** en la 1ª vta. 8 p. repartidos. Quedarán -a) 20 p. -b) 24 p. -c) 28 p.

Sisa: A 52 cm. de largo total, **cerrar** en el extremo izquierdo, en el inicio de vta. por el revés de la labor:

-a) 1 vez 6 p.

-b) 1 vez 8 p.

-c) 1 vez 10 p.

Quedarán: -a) 14 p. -b) 16 p. -c) 18 p.

Hombro: A -a) 20 cm. -b) 21 cm. -c) 22 cm. contando desde el inicio de la sisa, **cerrar** en el extremo izquierdo, en cada inicio de vta. del revés de la labor:

-a) 2 veces 7 p.

-b) 2 veces 8 p.

-c) 2 veces 9 p.

A continuación trab. con los 30 p. dejados en *espera* del extremo derecho a p. *fantasía* según el gráfico B.

Escote: A 12 cm. contando desde el inicio de la sisa, **cerrar** en el extremo derecho, en cada inicio de vta. por el derecho de la labor:

Nota importante: para que no quede el tejido más ancho a causa del p. *fantasía*, **al mismo tiempo** que cerramos los p. en escote y hombro, **cerrar 2 p. juntos** las veces indicadas entre paréntesis.

1 vez 10 p. (de los cuales se cierran 4 veces 2 p. juntos)

2 veces 5 p. (de los cuales se cierran 2 veces 2 p. juntos).

Hombro: A -a) 23 cm. -b) 24 cm. -c) 25 cm. contando desde el inicio de la sisa, **cerrar** 1 vez 10 p. (de los cuales se cierran 3 veces 2 p. juntos).

DELANTERO IZQUIERDO

Trab. igual que el delantero derecho pero a la inversa.

MANGAS

Con ag. n° 9 **montar** -a) 50 p. -b) 54 p. -c) 58 p. Trab. 2 vtas. a p. *elástico 1x1 tubular* y **cambiar**

a las ag. n° 8 y continuar trab. a p. *fantasía* según el gráfico -a) A -b) B -c) A.

A 9 cm. de largo total, **cambiar** a las ag. n° 5 ½ y continuar trab. a p. *jersey der.*, **menguando** en la 1ª vta. -a) 10 p. -b) 12 p. -c) 14 p. repartidos. Quedarán -a) 40 p. -b) 42 p. -c) 44 p.

A continuación **aumentar** en ambos lados, a 2 p. de las orillas, en cada 6ª y 8ª vta. alternativamente: 10 veces 1 p.

Quedarán: -a) 60 p. -b) 62 p. -c) 64 p.

A -a) 50 cm. -b) 51 cm. -c) 52 cm. de largo total, **cerrar** todos los p. un poco flojos.

Trab. la otra manga igual.

CUELLO

Con ag. n° 8 **montar** 26 p. Trab. a p. *fantasía* según el gráfico A.

A -a) 50 cm. -b) 52 cm. -c) 54 cm. de largo total, **cerrar** los p.

CONFECCIÓN Y REMATE

Hilvanar a todo alrededor las piezas encaradas (la espalda doblada por la mitad a lo largo), excepto la pieza suelta del p. *fantasía* y **planchar** a vapor con mucha precaución, excepto el p. *fantasía*.

Toda la prenda se **cose** a p. *de lado* (ver pág. de p. básicos).

Coser los delanteros por los p. de orilla ajustando la tira de p. *fantasía* a la tira de p. *jersey der.* **Coser** los hombros ajustándolos al hombro de la espalda.

Aplicar las mangas = con el centro de la parte superior de la manga a la costura del hombro y los extremos a -a) 22,5 cm. -b) 23,5 cm. -c) 24,5 cm. desde la costura del hombro. **Coser.**

Con la prenda completamente abierta, dar un repaso de plancha con mucha precaución a las costuras que se han formado (hombros y mangas).

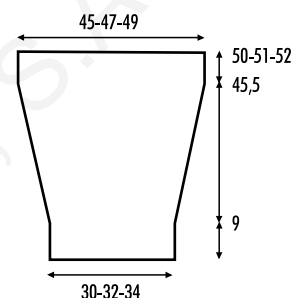
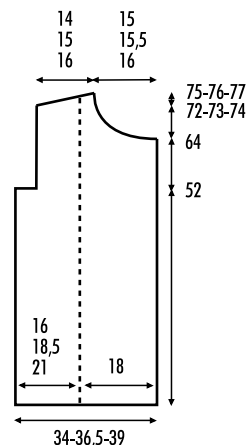
Coser a p. *pespunte* (ver pág. de p. básicos) la tira de p. *fantasía* del cuello al escote, poner la mitad de la tira en el medio de la espalda y los extremos al inicio del escote.

A continuación girar hacia el interior a forma de dobladillo la tira de p. *fantasía* y **coser** la parte alta de la tira por encima del pespunte y **coser** los extremos uniendo las 2 partes.

Coser bajo de las mangas y lados.

Coser el cierre a presión a 3 cm. de la forma del escote y encima **coser** la trabilla de fantasía.

Nota: el cierre y la trabilla se puede coser independientemente al gusto de cada persona.



ENGLISH

SIZE: -a) 41 3/4" -b) 45 5/8" -c) 49 5/8" finished bust measurement

UK Sizes: -a) 8-10-12 -b) 14-16-18 -c) 20-22

The model in the photograph is wearing size -a) 8-10-12

MATERIALS

MERINO SUPER-SPORT: -a) 22 -b) 24 -c) 26 balls col. 8

1 snap fastener

1 decorative button & loop fastening

Knitting needles	Stitches
Sizes 9, 11 & 13 (U.S.)/ (5.5, 8 & 9 mm)	<ul style="list-style-type: none"> • Stockinette st (see basic instructions) • 1x1 tubular ribbing (see explanation) • Pattern st (see graphs A & B)

1x1 tubular ribbing: * K1, yarn forward, slip st purlwise, yarn back * rep from * to *. Work all rows the same.

GAUGE

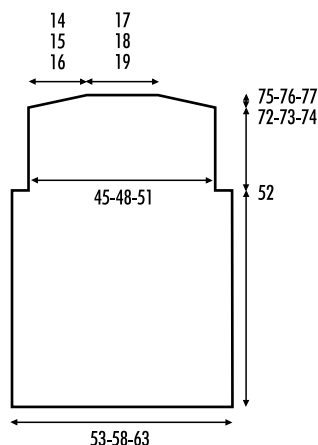
The measurements are taken after carefully **blocking (pressing)** the sample swatch

Using size 9 needles in *stockinette st*:

13 sts & 18 rows = 4x4"

Using size 11 needles in *pattern st*:

17 sts & 16 rows = 4x4"



BACK

Using size 13 needles **cast on -a) 90 -b) 98 -c) 106 sts.** Work 2 rows in *1x1 tubular ribbing* then **change** to size 11 needles and cont working in *pattern st* following the letter A of graph A.

When back measures 5 1/2" (14 cm), measuring from the start, **change** to size 9 needles and cont working in *stockinette st*, **decreasing** a total of **-a) 22 -b) 22 -c) 24** sts evenly across the 1st row. Total **-a) 68 -b) 76 -c) 82 sts.**

Armholes: When back measures 20 1/2" (52 cm), measuring from the start, **bind (cast off)** at each edge at beg of each row as follows:

-a) 5 sts 1 time.

-b) 7 sts 1 time.

-c) 8 sts 1 time.

Total: **-a) 58 -b) 62 -c) 66 sts.**

Shoulders: When back measures **-a) 7 7/8" (20 cm) -b) 8 1/4" (21 cm) -c) 8 5/8" (22 cm)**, measuring from start of armhole shaping, **bind (cast off)** at each edge at beg of every row as follows:

-a) 8 sts 1 time, 5 sts 2 times.

-b) 9 sts 1 time, 5 sts 2 times.

-c) 10 sts 1 time, 5 sts 2 times.

Neckline: When back measures 1 1/8" (3 cm), measuring from start of shoulder shaping, **bind (cast off)** the remaining **-a) 22 -b) 24 -c) 26** sts.

RIGHT FRONT

Using size 13 needles **cast on -a) 58 -b) 62 -c) 66** sts. Work 2 rows in *1x1 tubular ribbing* then **change** to size 11 needles and cont working in *pattern st* following graph **-a) A -b) B -c) A.**

When right front measures 5 1/2" (14 cm), measuring from the start, leave the 30 sts at right side edge **on hold**, **change** to size 9 needles and cont working the remaining **-a) 28 -b) 32 -c) 36** sts in *stockinette st*, **decreasing** 8 sts evenly across the 1st row. Total: **-a) 20 -b) 24 -c) 28** sts.

Armhole: When right front measures 20 1/2" (52 cm), measuring from the start, **bind (cast off)** at left side edge at beg of wrong side row as follows:

-a) 6 sts 1 time.

-b) 8 sts 1 time.

-c) 10 sts 1 time.

Total: **-a) 14 -b) 16 -c) 18** sts.

Shoulder: When right front measures **-a) 7 7/8" (20 cm) -b) 8 1/4" (21 cm) -c) 8 5/8" (22 cm)**, measuring from start of armhole shaping, **bind (cast off)** at left side edge at beg of every wrong side row as follows:

-a) 7 sts 2 times.

-b) 8 sts 2 times.

-c) 9 sts 2 times.

Next work the 30 sts at the right side edge, which were left **on hold**, in *pattern st* following graph B.

Neckline: When right front measures 4 3/4" (12 cm), measuring from start of armhole shaping, **bind (cast off)** at right side edge, at beg of every right side row as follows:

(Important note: to ensure that the fabric doesn't become too wide because of the *pattern st* structure, **at the same time** as we are binding (casting) off the sts at the neckline and shoulder, **bind (cast off) 2 sts tog** the number of times indicated in the brackets).

10 sts 1 time (out of which 2 sts are bound off together 4 times)

5 sts 2 times (out of which 2 sts are bound off together 2 times).

Shoulder: When right front measures **-a) 9" (23 cm) -b) 9 1/2" (24 cm) -c) 9 7/8" (25 cm)**, measuring from start of armhole shaping, **bind (cast off)** 10 sts 1 time (out of which 2 sts are bound off together 3 times).

LEFT FRONT

Work same as right front but **reverse** the shaping.

SLEEVES

Using size 13 needles **cast on -a) 50 -b) 54 -c) 58** sts. Work 2 rows in *1x1 tubular ribbing* then **change** to size 11 needles and cont working in *pattern st* following graph **-a) A -b) B -c) A.**

When sleeve measures 3 1/2" (9 cm), measuring from the start, **change** to size 9 needles and cont working in *stockinette st*, **decreasing** a total of **-a) 10 -b) 12 -c) 14** sts evenly across the 1st row. Total: **-a) 40 -b) 42 -c) 44** sts.

Then **increase** at each edge (= 2 sts in from the edge) of every 6th and 8th alternate row: 1 st 10 times.

Total: **-a) 60 -b) 62 -c) 64** sts.

When sleeve measures **-a) 19 5/8" (50 cm) -b) 20 1/8" (51 cm) -c) 20 1/2" (52 cm)**, measuring from the start, loosely **bind (cast off)** all sts. Make another sleeve the same.

COLLAR

Using size 11 needles **cast on** 26 sts. Work in *pattern st* following graph A.

When collar measures **-a) 19 5/8" (50 cm) -b) 20 1/2" (52 cm) -c) 21 1/4" (54 cm)**, measuring from the start, **bind (cast off)** all sts.

FINISHING (MAKING UP)

Baste around all pieces with right sides together (the back folded in half lengthwise), except the loose piece of *pattern st*, and **block (press)** all pieces, except the *pattern st*, with steam taking great care.

The whole garment is **sewn** using *side seams* (see basic instructions).

Sew the fronts along the edge sts adjusting the strip of *pattern st* and the strip of *stockinette st*.

Sew the shoulders adjusting the front ones to the shoulders at the back.

Attach sleeves = match centre of sleeve head to shoulder seam and edges of sleeve head to start of armhole shaping so they measure a depth of **-a) 8 7/8" (22.5 cm) -b) 9 3/8" (23.5 cm) -c) 9 3/4" (24.5 cm)** from the shoulder seam.

Sew.

With the garment laid out completely flat, very carefully **block (press)** the recently sewn seams (shoulders and armholes).

Sew the *pattern st* collar band to the neckline, using *backstitch* (see basic instructions), matching the centre of the band to the centre back and the edges to the start of the neckline.

Then turn the collar band towards the inside to form a hem with the *pattern st* and **sew** the upper part of the band on top of the back stitch then **sew** the ends joining the 2 parts.

Sew sides and underarm seams.

Sew snap fastener at a distance of 1 1/8" (3 cm) from the neckline form and **sew** the decorative button and loop on top.

Note: the snap fastener and decorative button and loop can be sewn where preferred by each person.

Gráficos A y B

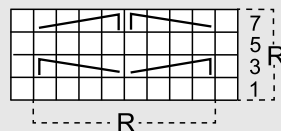
En las vtas. pares trab. los p. como se presenten

R Repetir
□ 1 p. der.

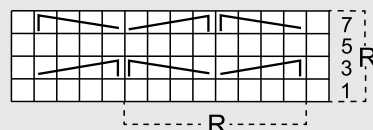
↙ poner 2 p. en una ag. aux. por delante de la labor, trab. 2 p. der. y los 2 p. de la ag. aux. al der.

↘ poner 2 p. en una ag. aux. por detrás de la labor, trab. 2 p. der. y los 2 p. de la ag. aux. al der.

A



B



Graphs A & B

On alternate rows work all sts as they present themselves

R Repeat
□ 1 knit st

↙ slip 2 sts onto a cable needle, hold at front, K2, K2 from cable needle

↘ slip 2 sts onto a cable needle, hold at back, K2, K2 from cable needle