



24 - INCA



INCA
 (Ver página 3 Puntos Básicos) / (See page 3 Basic Stitches)

pág. 18/19

E ESPAÑOL

CAPA

TALLAS: -a) pequeña -b) mediana -c) grande

MATERIALES

INCA: col. 101: -a) 5 -b) 6 -c) 6 ovillos.
 1 horquilla para abrochar de fantasía.

Agujas	Puntos empleados
Nº7 y nº 9	<ul style="list-style-type: none"> • <i>P. jersey der.</i> (ver pág. p. básicos) • <i>P. bobo</i> (ver pág. p. básicos) • <i>P. elástico 2x2</i> (ver pág. p. básicos) • <i>P. fantasía</i> (ver gráfico A)

MUESTRA DEL PUNTO

INCA, combinación de *p. fantasía* y *p. jersey der.*, ag. nº 9
 10x10 cm. = 10 p. y 14 vtas.

REALIZACIÓN

NOTA: se trab. en una sola pieza, empezando por el **delantero derecho**.

Con ag. nº 9, **montar** -a) 8 p. -b) 9 p. -c) 10 p. Trab. 2 vtas a *p. jersey der.* y **aumentar** en el extremo izquierdo, al inicio de cada vta por el revés de la labor: -a) 4 veces 8 p., 1 vez 5 p. -b) 4 veces 8 p., 1 vez 6 p. -c) 4 veces 8 p., 1 vez 7 p. Quedarán -a) 45 p. -b) 47 p. -c) 49 p.

NOTA: cuando se obtiene 17 p., trab. estos 17 p. a *p. fantasía* según gráfico A y trab. el resto de los p. aumentados a *p. jersey der.*

A -a) 120 cm. -b) 124 cm. -c) 128 cm. de largo total, **cerrar** en el extremo izquierdo al inicio de cada vta por el revés de la labor: -a) 1 vez 5 p., 4 veces 8 p. -b) 1 vez 6 p., 4 veces 8 p. -c) 1 vez 7 p., 4 veces 8 p.

A -a) 130 cm. -b) 134 cm. -c) 138 cm. de largo total, **cerrar** los -a) 8 p. -b) 9 p. -c) 10 p. restantes.

Mangas:

Con ag. nº 7, **recoger** sobre la parte del lateral indicada con la letra A en el patrón -a) 56 p. -b) 58 p. -c) 62 p. (= 1 p. sobre cada vta). Trab. 3 cm. a *p. bobo* y **cerrar** todos los p. Hacer lo

mismo sobre la otra parte del lateral indicada con la letra A en el patrón.

Bajo delantero derecho:

Con ag. nº 7, **recoger** sobre la parte indicada con la letra B en el patrón -a) 49 p. -b) 53 p. -c) 57 p. Trab. a *p. elástico 2x2*. Empezar el *p. elástico 2x2* en el lado del *p. fantasía* con 3 p. der. y terminar con 2 p. der. A 12 cm. de largo total, **cerrar** todos los p.

Bajo delantero izquierdo:

Trab. como el bajo del delantero derecho, pero **a la inversa** y según la letra C indicada en el patrón.

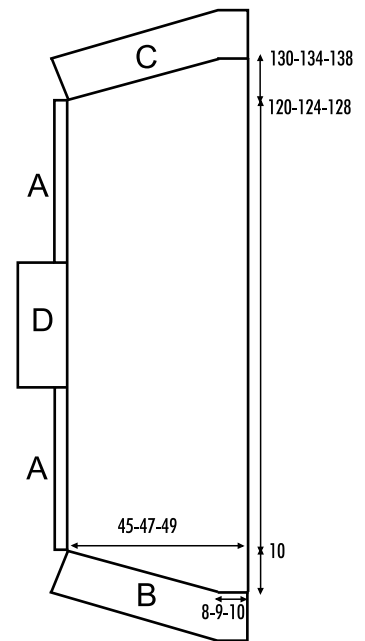
Bajo espalda:

Con ag. nº 7, **recoger** sobre la parte indicada en el patrón con la letra D -a), -b), -c) 60 p. Trab. a *p. elástico 2x2*. Empezar y terminar el *p. elástico 2x2* con 3 p. rev.

A 12 cm. de largo total, **cerrar** todos los p.

Coser a *p. de lado* (ver pág. p. básicos) el *p. bobo* de los extremos de cada manga al *p. elástico 2x2* de la espalda y delantero.

Usar la horquilla para abrochar la capa (ver fotografía).



E ENGLISH

CAPE

SIZE: -a) small -b) medium -c) large

MATERIALS

INCA: -a) 5 -b) 6 -c) 6 balls col. 101
 1 decorative pin/brooch

Gráfico A

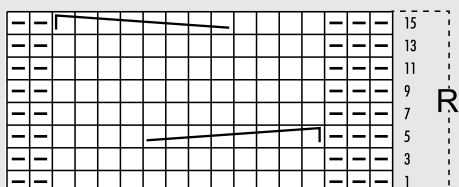
En las vtas pares, trab. los p. como se presenten.

- R Repetir
- 1 p. der.
- 1 st. rev.
- ↙ poner 4 p. en una aguja auxiliar por delante de la labor, trab. 4 p. der. y trab. los 4 p. de la aguja auxiliar al der.
- ↘ poner 4 p. en una aguja auxiliar por detrás de la labor, trab. 4 p. der. y trab. los 4 p. de la aguja auxiliar al der.

Graph A

On alternate rows work stitches as they present themselves.

- R Repeat
- knit
- purl
- ↙ slip 4 stitches onto a cable needle, hold in front, K4, K4 from cable needle.
- ↘ slip 4 stitches onto a cable needle, hold in back, K4, K4 from cable needle.



Knitting needles	Stitches
Size 10 1/2 & 13 (U.S.)/ (7 & 9 mm)	<ul style="list-style-type: none"> • Stockinette st (see basic instructions) • Garter st (see basic instructions) • 2x2 Ribbing (see basic instructions) • Pattern (see graph A)

GAUGE

Using INCA and size 9 needles in a combination of *pattern* and *stockinette st*:
10 sts & 14 rows = 4"x4"

INSTRUCTIONS

NOTE: the cape is worked in one piece starting with **right front**.

Using size 13 needles **cast on -a) 8 -b) 9 -c) 10** sts.

Work 2 rows *stockinette st* and **increase** at left side edge at beg. of every wrong side row **-a) 8** sts 4 times, 5 sts 1 time **-b) 8** sts 4 times, 6 sts 1 time **-c) 8** sts 4 times, 7 sts 1 time. Total of **-a) 45 -b) 47 -c) 49** sts.

NOTE: when you reach 17 sts, work these in *pattern* following graph A and work the rest of the increase sts in *stockinette st*.

When cape measures **-a) 47 1/4"/120** cm **-b) 48 7/8"/124** cm **-c) 50 3/8"/128** cm, **bind/cast off** at left side edge at beg. of every wrong side row: **-a) 5** sts 1 time, 8 sts 4 times,

-b) 6 sts 1 time, 8 sts 4 times, **-c) 7** sts 1 time, 8 sts 4 times.

When cape measures **-a) 51 1/8"/130** cm. **-b) 52 3/4"/134** cm. **-c) 54 3/8"/138** cm, **bind/cast off** rem. **-a) 8 -b) 9 -c) 10** sts.

Sleeves:

Using size 10 1/2 needles, **pick up -a) 56 -b) 58 -c) 62** sts along the side marked on graph A of the pattern (= 1 st at each row). Work 1 1/8"/3 cm in *garter st* and **bind/cast off** all sts. Do the same over the other part of the side indicated on the pattern on graph A.

Lower right front:

Using size 10 1/2 needles **pick up -a) 49 -b) 53 -c) 57** sts over the the part of the pattern marked with letter B. Work in *2x2 ribbing* starting at the *pattern* side with K3 and finishing with K2. When ribbing measures 4 3/4"/12 cm **bind/cast off** all sts.

Lower left front:

Work as lower right front but **reverse** the shaping and follow the letter C marked on the pattern.

Lower back:

Using size 10 1/2 needles, **pick up -a), -b), -c) 60** sts over the part marked on the pattern with the letter D. Work in *2x2 ribbing* starting and finishing the *ribbing* with P3.

When ribbing measures 4 3/4"/12 cm **bind/cast off** all sts.

Sew the *garter st* at the ends of each sleeve to the *2x2 ribbing* at the back and front using *side seams* (see basic instructions)

Use the pin/brooch to fasten the cape (see photograph).