

URBAN

lifestyle

KATTIA



08

JOYA

MODELO
08
FIL KATIA



pág. 9

JOYA

E SPAÑOL

TALLAS: -a) 38-40 -b) 42-44 -c) 46-48 -d) 50-52
El modelo fotografiado corresponde a la talla -a) 38-40

MATERIALES

JOYA col. 64: -a) 10 -b) 11 -c) 12 -d) 13 ovillos

Agujas	Puntos empleados
Nº 5	<ul style="list-style-type: none"> • <i>P. jersey der.</i> (ver pág. de p. básicos) • <i>P. jersey rev.</i> (ver pág. de p. básicos) • <i>P. elástico 1x1</i> (ver pág. de p. básicos) • <i>Montado tubular</i> (ver pág. de p. básicos) • <i>Cerrado tubular</i> (ver pág. de p. básicos) • <i>P. fantasía</i> (ver gráficos A, B y C)

MUESTRA DEL PUNTO

A p. fantasía, ag. n° 5
10x10 cm = 19,5 p. y 29 vtas.

ESPALDA

Montar en *tubular* -a) 56 p. -b) 60 p. -c) 64 p. -d) 69 p. para obtener -a) 110 p. -b) 118 p. -c) 126 p. -d) 136 p. Trab. a p. *elástico 1x1*.
A 3 cm de largo total, **augmentar** en la 1ª vta. 1 p. (= -a) 111 p. -b) 119 p. -c) 127 p. -d) 137 p.) y trab. con la siguiente distribución de p.
-a) 1 p. a p. *jersey der.*, 109 p. a p. *fantasía* según el gráfico A, 1 p. a p. *jersey der.*
-b) 5 p. a p. *jersey der.*, 109 p. a p. *fantasía* según el gráfico A, 5 p. a p. *jersey der.*
-c) 9 p. a p. *jersey der.*, 109 p. a p. *fantasía* según el gráfico A, 9 p. a p. *jersey der.*
-d) 14 p. a p. *jersey der.*, 109 p. a p. *fantasía* según el gráfico A, 14 p. a p. *jersey der.*
Hombros: A -a) 64 cm -b) 65 cm -c) 66 cm -d) 67 cm de largo total, **cerrar** en ambos lados, en cada inicio de vta.:
-a) 3 veces 7 p., 2 veces 8 p.
-b) 5 veces 8 p.
-c) 2 veces 9 p., 3 veces 8 p.
-d) 5 veces 9 p.
A 3 cm contando desde el inicio de los hombros, **cerrar** los -a) 37 p. -b) 39 p. -c) 43 p. -d) 47 p. restantes.

DELANTERO

Trab. igual que la espalda **excepto** el escote.
Escote: A -a) 59 cm -b) 60 cm -c) 61 cm -d) 62 cm de largo total, **cerrar** los -a) 23 p. -b) 25 p. -c) 29 p. -d) 33 p. centrales y continuar trab. cada lado por separado, **menguando** en el lado del escote, a 3 p. de la orilla, en cada vta. del derecho de la labor: 7 veces 1 p.
Hombro: A 5 cm contando desde el inicio del escote, **cerrar** en el extremo izquierdo, en cada inicio de vta. del revés de la labor:
-a) 3 veces 7 p., 2 veces 8 p.
-b) 5 veces 8 p.
-c) 2 veces 9 p., 3 veces 8 p.
-d) 5 veces 9 p.
Terminar el otro lado igual pero a la **inversa**.

MANGAS

Montar en *tubular* -a) 23 p. -b) 25 p. -c) 27 p. -d) 29 p. para obtener -a) 44 p. -b) 48 p. -c) 52 p. -d) 56 p. Trab. a p. *elástico 1x1*.
A 3 cm de largo total, **augmentar** en la 1ª vta. 7 p. repartidos (= -a) 51 p. -b) 55 p. -c) 59 p. -d) 63 p.) y trab. a p. *fantasía* según las letras -a) A -b) B -c) C -d) D del gráfico B.
Nota: En las primeras vtas. antes de los aumentos, trab. en las tallas -a) y -b) los p. que pertenecen a la trenza, a p. *jersey rev.* o p. *jersey der.* según corresponda, hasta que quepa una trenza entera.
Trab. con esta distribución de p. **augmentando** en ambos lados, a 1 p. de las orillas, en cada 6ª vta.: 8 veces 1 p.
Quedarán: -a) 67 p. -b) 71 p. -c) 75 p. -d) 79 p.
A -a) 45 cm -b) 46 cm -c) 47 cm -d) 48 cm de largo total, **cerrar** en ambos lados, en cada inicio de vta.: 4 veces 3 p.
Quedarán: -a) 43 p. -b) 47 p. -c) 51 p. -d) 55 p.
A -a) 48 cm -b) 49 cm -c) 50 cm -d) 51 cm de largo total, **cerrar** todos los p.
Hacer la otra manga igual.

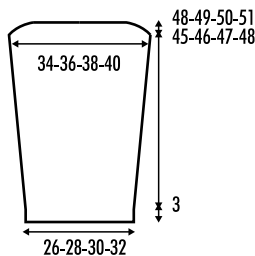
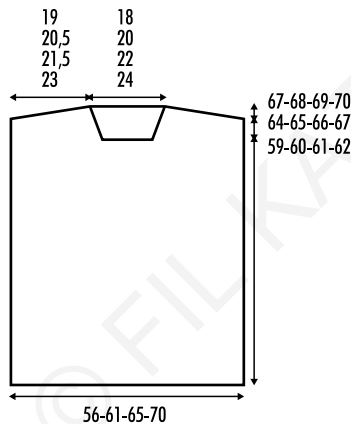
CUELLO

Montar 39 p. Trab. a p. *fantasía* según el gráfico C.

A 124 cm de largo total, **cerrar** todos los p.
Coser el inicio con el final a p. *de lado* (ver pág. de p. básicos)

CONFECCIÓN Y REMATE

Todas las costuras se **cosen** a p. *de lado* (ver pág. de p. básicos).
Coser un hombro.
Cuello: Recoger todos los p. alrededor del escote, **augmentando** o **menguando** en la 1ª vta. según sea necesario hasta obtener: -a) 106 p. -b) 118 p. -c) 130 p. -d) 142 p. Trab. 4 vtas. a p. *elástico 1x1* y **cerrar** todos los p. *en tubular*.
Coser el otro hombro y la unión del cuello.
Aplicar las mangas, poner la mitad de la parte superior de la manga en la costura del hombro, hacer llegar los extremos a -a) 19 cm -b) 20 cm -c) 21 cm -d) 22 cm de la costura del hombro y **coser**.
Coser los lados y el bajo de las mangas.
Dar un repaso de plancha a las costuras que se han formado.



E NGLISH

SIZE: -a) 44 1/8" -b) 48" -c) 51 1/8" -d) 55 1/8", finished bust measurement. **UK sizes:** -a) 8-10 -b) 12-14 -c) 16-18 -d) 20-22.
Garment in photograph corresponds to size -a) 8-10.

MATERIALS

JOYA: -a) 10 -b) 11 -c) 12 -d) 13 balls color 64

Knitting needles	Stitches
Size 8 (US) or 5 mm	<ul style="list-style-type: none"> • Stockinette st (see Basic stitches) • Reverse Stockinette st (see Basic stitches) • 1x1 Ribbing (see Basic stitches) • Tubular caston (see Basic stitches) • Tubular bind-off (cast-off) (see Basic stitches) • Pattern st (see graph A, B and C)

GAUGE

Take time to check gauge.
Using size 8 needles, in *Pattern st*:
19,5 sts and 29 rows = 4x4"

BACK

Using *Tubular cast on* begin with -a) 56 sts -b) 60 sts -c) 64 sts -d) 69 sts to obtain -a) 110 sts -b) 118 sts -c) 126 sts -d) 136 sts. Work in *1x1 Ribbing*.
When work measures 1 ¼" (3 cm) **increase** 1 st along the 1st row (= -a) 111 sts -b) 119 sts -c) 127 sts -d) 137 sts) and set up the following stitch pattern:
-a) 1 st in *Stockinette st*, 109 sts in *Pattern st* following graph A, 1 st in *Stockinette st*
-b) 5 sts in *Stockinette st*, 109 sts in *Pattern st* following graph A, 5 sts in *Stockinette st*
-c) 9 sts in *Stockinette st*, 109 sts in *Pattern st* following graph A, 9 sts in *Stockinette st*
-d) 14 sts in *Stockinette st*, 109 sts in *Pattern st* following graph A, 14 sts in *Stockinette st*
Shoulders: When work measures -a) 25 ¼" (64 cm) -b) 25 5/8" (65 cm) -c) 26" (66 cm) -d) 26 3/8" (67 cm) **bind off (cast off)** at both edges, at the beginning of each row:
-a) 3 times 7 sts, 2 times 8 sts
-b) 5 times 8 sts
-c) 2 times 9 sts, 3 times 8 sts
-d) 5 times 9 sts
When work measures 1 ¼" (3 cm) from the beginning of the shoulders, **bind off (cast off)** the rem -a) 37 sts -b) 39 sts -c) 43 sts -d) 47 sts.

FRONT

Work same as back until piece measures -a) 23 ¼" (59 cm) -b) 23 5/8" (60 cm) -c) 24" (61 cm) -d) 24 3/8" (62 cm).
Now shape **neckline: bind off (cast off)** the center -a) 23 sts -b) 25 sts -c) 29 sts -d) 33 sts and continue to work each half separately, **decreasing**, 3 sts from neck edge, each right side row: 7 times 1 st.
Shoulder: When work measures 2" (5 cm) from the beginning of neck shaping, **bind off (cast off)** at left edge, at the beginning of each wrong side row:
-a) 3 times 7 sts, 2 times 8 sts
-b) 5 times 8 sts
-c) 2 times 9 sts, 3 times 8 sts
-d) 5 times 9 sts
Finish other half in the same way, **reversing** all shaping.

SLEEVES

Using *tubular cast on* begin with -a) 23 sts -b) 25 sts -c) 27 sts -d) 29 sts to obtain

Gráficos A, B y C

En todas las vtas. pares, trab. los p. como se presenten

- R Repetir
- 1 p. der.
- 1 p. rev.

↙ pasar 3 p. a una ag. aux. por delante de la labor, pasar los 3 p. siguientes a otra ag. aux. por detrás de la labor, 3 p. der., trab. los 3 p. de la 2ª ag. aux. al rev. y los 3 p. de la 1ª ag. aux. al der.

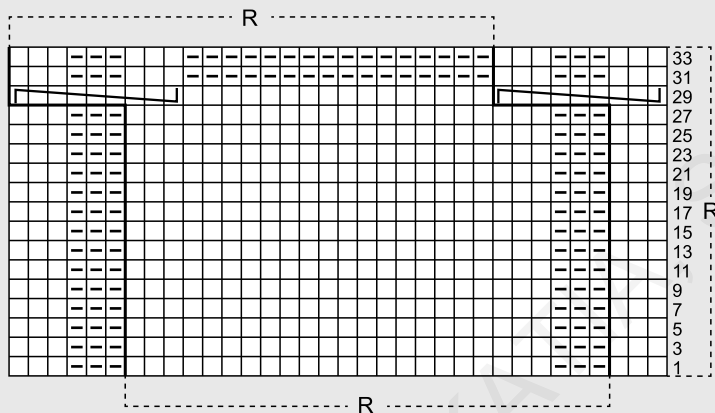
Graph A, B and C

On alternate rows work sts as they appear

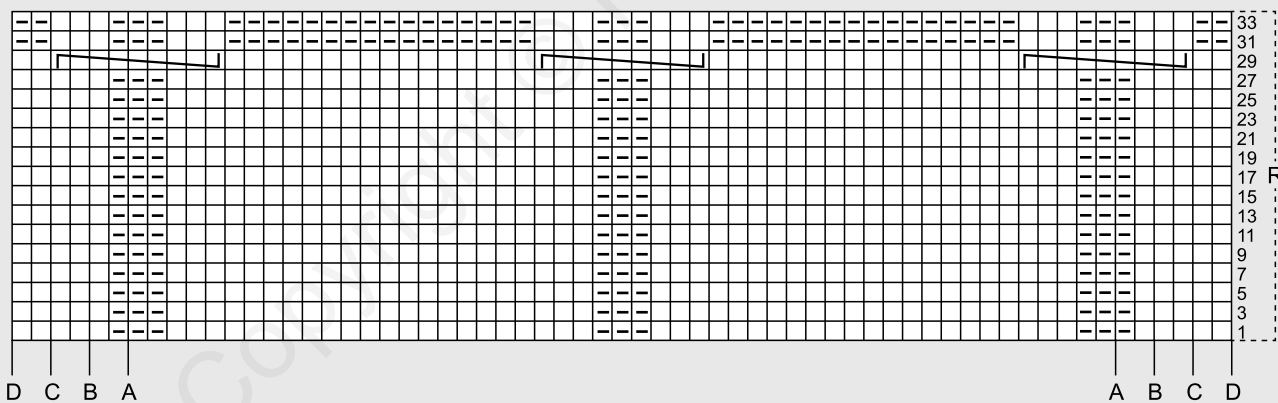
- R Repeat
- K1
- P1

↙ slip 3 sts to a cable needle, hold in front, slip the next 3 sts to another cable needle, hold in back, K3; P3 from the 2nd cable needle and K3 from the 1st cable needle.

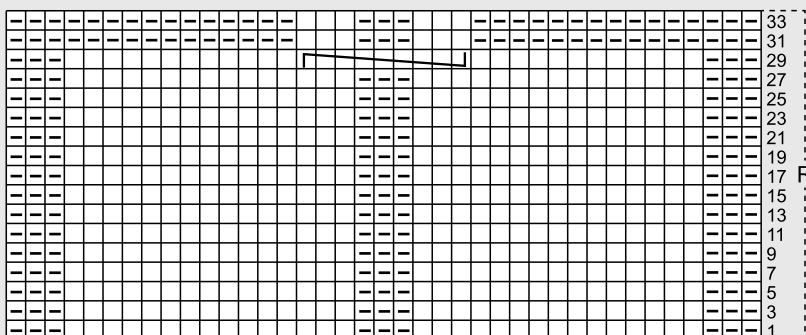
A



B



C



I
N
S
T
R
U
C
I
O
N
E
S
I
N
S
T
R
U
C
T
I
O
N
S

-a) 44 sts **-b)** 48 sts **-c)** 52 sts **-d)** 56 sts. Work in *1x1 Ribbing*.

When work measures 1 ¼" (3 cm) evenly **increase** 7 sts along the 1st row (= **-a)** 51 sts **-b)** 55 sts **-c)** 59 sts **-d)** 63 sts) and work in *Pattern st* following stitch marked **-a)** A **-b)** B **-c)** C **-d)** D in graph B.

Note: On the first rows before the increases, for size **-a)** and **-b)** work the sts that belong to the cable, in *Reverse Stockinette st* or *Stockinette st* as corresponds, until an entire cable can be worked.

Work in this stitch pattern **increasing**, 1 st from each edge, every 6 rows: 8 times 1 st.

You have: **-a)** 67 sts **-b)** 71 sts **-c)** 75 sts **-d)** 79 sts. When work measures **-a)** 17 ¾" (45 cm) **-b)** 18 1/8" (46 cm) **-c)** 18 ½" (47 cm) **-d)** 18 7/8" (48 cm) **bind off (cast off)** at both edges, at the beginning of each row: 4 times 3 sts.

You have: **-a)** 43 sts **-b)** 47 sts **-c)** 51 sts **-d)** 55 sts. When work measures **-a)** 18 7/8" (48 cm) **-b)** 19 ¼" (49 cm) **-c)** 19 ¾" (50 cm) **-d)** 20 1/8" (51 cm) **bind off (cast off)** all sts.

Work other sleeve in the same way.

COLLAR

Cast on 39 sts. Work in *Pattern st* following graph C.

When work measures 48 ¾" (124 cm) **bind off (cast off)** all sts.

Sew the beginning to the end of collar using *Side seam technique* (see Basic stitches).

FINISHING (MAKING UP)

All seams are **sewn** using *Side seam technique* (see Basic stitches).

Sew one shoulder seam.

Collar: **Pick up** all sts along neck edge, if necessary **increasing** or **decreasing** along the 1st row to obtain: **-a)** 106 sts **-b)** 118 sts **-c)** 130 sts **-d)** 142 sts. Work 4 rows in *1x1 Ribbing* and **bind off (cast off)** all sts using *tubular*.

Sew the other shoulder and collar seam.

Sew in sleeves, matching center of sleeve top to shoulder seam and the beginning of sleeve shaping **-a)** 7 ½" (19 cm) **-b)** 7 7/8" (20 cm) **-c)** 8 ¼" (21 cm) **-d)** 8 5/8" (22 cm) from shoulder seam.

Sew side and underarm seams.

Block the seams.