

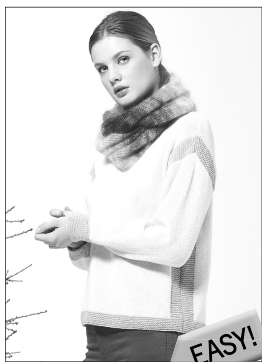
KATTIA®



EASY!

- 18. CASHMERE 30
- 19. SILK-MOHAIR
- 20. GOBI LACE

MODELO
18
FIL KATIA



pág. 16

CASHMERE 30

E ESPAÑOL

TALLAS: -a) 38-40 -b) 42-44 -c) 46-48 -d) 50-52

El modelo fotografiado corresponde a la talla -a) 38-40

MATERIALES

CASHMERE 30 col. crudo 200: -a) 10 -b) 11 -c) 12 -d) 13 ovillos

Col. gris 203: -a) 4 -b) 4 -c) 5 -d) 5 ovillos

Agujas	Puntos empleados
Nº 4	<ul style="list-style-type: none"> • <i>P. jersey der.</i> (ver pág. de p. básicos) • <i>P. bobo</i> (ver pág. de p. básicos) • <i>P. tubular</i> (ver explicación)

P. tubular:

1ª vta.: * 1 p. der., poner el hilo delante de la labor, pasar 1 p. sin hacer cogido cómo si se fuera a tejer del revés, poner el hilo detrás de la labor * repetir de * a *.

2ª vta. y vtas. siguientes: trab. igual que la 1ª vta.

MUESTRA DEL PUNTO

A p. jersey der., ag. nº 4
10x10 cm = 23 p. y 31 vtas.

ESPALDA

Con el col. gris montar -a) 115 p. -b) 126 p. -c) 136 p. -d) 147 p. Trab. a p. bobo.

A 3,5 cm de largo total, cambiar al col. crudo y continuar trab. a p. jersey der. **excepto** los 9 p. primeros y últimos que se continúan trab. en col. gris a p. bobo.

Nota: Para q los 9 p. de p. bobo no queden tirantes, trab. cada 10 vtas. 2 vtas. de más en estos p.

Hombros: A -a) 58 cm -b) 59 cm -c) 60 cm -d) 61 cm de largo total, **cerrar** en ambos lados y en cada inicio de vta.:

-a) 3 veces 10 p., 1 vez 6 p.

-b) 4 veces 10 p.

-c) 3 veces 11 p., 1 vez 10 p.

-d) 2 veces 12 p., 2 veces 11 p.

Escote: A 3 cm contando desde el inicio de los hombros, **cerrar** los -a) 43 p. -b) 46 p. -c) 50 p. -d) 55 p. restantes.

DELANTERO

Trab. igual que la espalda, **excepto** el escote.

Escote: A -a) 52 cm -b) 53 cm -c) 54 cm -d) 55 cm de largo total, **cerrar** los -a) 25 p. -b) 28 p. -c) 32 p. -d) 37 p. centrales y continuar trab. cada lado por separado **menguando** (= 2 p. juntos rev. o 3 p. juntos rev.) en el lado del escote, a 3 p. de la orilla y en cada vta. del derecho de la labor: 3 veces 2 p., 3 veces 1 p.

Hombro: A 6 cm contando desde el inicio del escote, **cerrar** en el extremo izquierdo y en cada inicio de vta. del revés de la labor:

-a) 3 veces 10 p., 1 vez 6 p.

-b) 4 veces 10 p.

-c) 3 veces 11 p., 1 vez 10 p.

-d) 2 veces 12 p., 2 veces 11 p.

Terminar el otro lado igual pero a la **inversa**.

MANGAS

Con el col. gris montar -a) 50 p. -b) 54 p. -c) 60 p. -d) 64 p. Trab. a p. bobo.

A 7 cm de largo total, **cambiar** al col. crudo y continuar trab. a p. jersey der. **umentando** en la 1ª vta. 10 p. repartidos.

Quedarán: -a) 60 p. -b) 64 p. -c) 70 p. -d) 74 p. A 9 cm de largo total, **umentar** en ambos lados, a 2 p. de las orillas y en cada 6ª vta.: 16 veces 1 p.

Quedarán: -a) 92 p. -b) 96 p. -c) 102 p. -d) 106 p.

A -a) 46 cm -b) 47 cm -c) 48 cm -d) 49 cm de largo total, **cerrar** todos los p. Hacer la otra manga igual.

CONFECCIÓN Y REMATE

Todas las costuras se **cosen** a p. de lado (ver pág. de p. básicos).

Hilvanar las piezas encaradas (espalda y delantero dobladas por la mitad a lo largo) y **planchar** con mucha precaución **sin planchar** el p. bobo.

Coser un hombro.

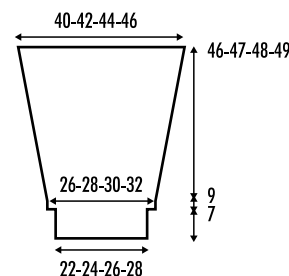
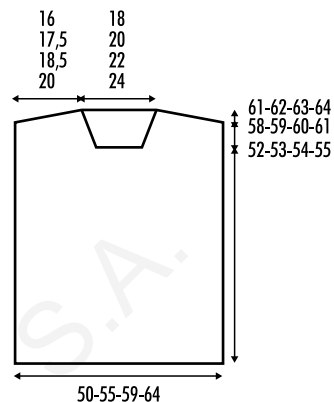
Cuello: Con el col. crudo **recoger** todos los p. alrededor del escote **umentando** o **menguando** en la 1ª vta. según sea necesario hasta obtener: -a) 116 p. -b) 128 p. -c) 142 p. -d) 154 p. Trab. 4 vtas. a p. tubular y **cerrar** de la siguiente manera: * 2 p. juntos, volver a poner el p. resultante en la ag. * repetir de * a * hasta que no queden p.

Coser el otro hombro y la unión del cuello.

Aplicar las mangas, poner la mitad de la parte superior de la manga en la costura del hombro, hacer llegar los extremos a -a) 20 cm -b) 21 cm -c) 22 cm -d) 23 cm de la costura del hombro y **coser**.

Con la prenda totalmente abierta, **dar** un repaso de plancha a las costuras que se han formado.

Coser los lados y el bajo de las mangas.



E ENGLISH

SIZE: -a) 39 3/8" -b) 43 1/4" -c) 46 1/2" -d) 50 3/8", finished bust measurement. **UK sizes:** -a) 8-10 -b) 12-14 -c) 16-18 -d) 20-22.

Garment in photograph corresponds to size -a) 8-10.

MATERIALS

CASHMERE 30: -a) 10 -b) 11 -c) 12 -d) 13 balls natural color 200

-a) 4 -b) 4 -c) 5 -d) 5 balls grey color 203

Knitting needles	Stitches
Size 6 (US) or 4 mm	<ul style="list-style-type: none"> • Stockinette st (see Basic stitches) • Garter st (see Basic stitches) • Tubular knitting (see explanation)

Tubular knitting:

1st row: * K1, bring yarn to front, slip 1 st purlwise, bring yarn to back * repeat from * to *.

2nd and following rows: work same as 1st row.

GAUGE

Take time to check gauge.

Using size 6 needles, in *Stockinette st*:

23 sts and 31 rows = 4x4"

BACK

Using grey **cast on** -a) 115 sts -b) 126 sts -c) 136 sts -d) 147 sts. Work in *Garter st*.

When work measures 1 ½" (3,5 cm), **change** to natural and continue to work in *Stockinette st* **maintaining** the first and the last 9 sts in *Garter st* using grey.

Note: To prevent these 9 *Garter st*s from being too tight, work 2 extra rows over these sts, every 10 rows.

Shoulders: When work measures -a) 22 7/8" (58 cm) -b) 23 ¼" (59 cm) -c) 23 5/8" (60 cm) -d) 24" (61 cm), **bind off (cast off)** at both edges, at the beginning of each row:

-a) 3 times 10 sts, 1 time 6 sts

-b) 4 times 10 sts

-c) 3 times 11 sts, 1 time 10 sts

-d) 2 times 12 sts, 2 times 11 sts

Neckline: When work measures 1 ¼" (3 cm) from the beginning of the shoulders, **bind off (cast off)** the rem -a) 43 sts -b) 46 sts -c) 50 sts -d) 55 sts.

FRONT

Work same as back until total length is -a) 20 ½" (52 cm) -b) 20 7/8" (53 cm) -c) 21 ¼" (54 cm) -d) 21 5/8" (55 cm).

Now **shape** neckline: **Bind off (cast off)** the center -a) 25 sts -b) 28 sts -c) 32 sts -d) 37 sts and continue to work each half separately, **decreasing** (= P2 tog or P3 tog), 3 sts from neck edge, each right side row: 3 times 2 sts, 3 times 1 st.

Shoulder: When work measures 2 3/8" (6 cm) from the beginning of neckline shaping, **bind off (cast off)** at left edge, at the beginning of each wrong side row:

-a) 3 times 10 sts, 1 time 6 sts

-b) 4 times 10 sts

-c) 3 times 11 sts, 1 time 10 sts

-d) 2 times 12 sts, 2 times 11 sts

Finish other half in the same way **reversing** all shaping.

SLEEVES

Using grey **cast on** -a) 50 sts -b) 54 sts -c) 60 sts -d) 64 sts. Work in *Garter st*.

When work measures 2 ¾" (7 cm), **change** to natural and continue to work in *Stockinette st* evenly **increasing** 10 sts along the 1st row.

You have: -a) 60 sts -b) 64 sts -c) 70 sts -d) 74 sts.

When work measures 3 ½" (9 cm) **increase**, 2 sts from each edge, every 6 rows: 16 times 1 st.

You have: -a) 92 sts -b) 96 sts -c) 102 sts -d) 106 sts.

When work measures -a) 18 1/8" (46 cm) -b) 18 ½" (47 cm) -c) 18 7/8" (48 cm) -d) 19 ¼" (49 cm) **bind off (cast off)** all sts.

Work other sleeve in the same way.

FINISHING (MAKING UP)

All seams are **sewn** using *Side seam technique* (see Basic stitches).

Match pieces (back and front folded in half lengthwise), **baste** them and very carefully **block**, **except** the *Garter st* section.

Sew one shoulder seam.

Neck band: Using natural **pick up** all sts along neck edge, if necessary **increasing** or **decreasing** along the 1st row to obtain: -a) 116 sts -b) 128 sts -c) 142 sts -d) 154 sts. Work 4 rows in *Tubular knitting* and **bind off (cast off)** as follows: * work 2 sts tog, transfer the resulting st onto needle again * repeat from * to * until no sts remain.

Sew the other shoulder and neck band seam.

Sew in sleeves, matching center of sleeve top to shoulder seam, and the beginning of sleeve shaping -a) 7 7/8" (20 cm) -b) 8 ¼" (21 cm) -c) 8 5/8" (22 cm) -d) 9" (23 cm) from shoulder seam.

With garment completely open, **block** the seams.

Sew side and underarm seams.